

Guia de Referência Rápida

MODEM USB ZTE MF668A

Introdução

IMPORTANTE! LEIA ANTES DE FAZER A INSTALAÇÃO DO MODEM MF668A.

O Modem ZTE MF668A HSPA+ é um Modem USB 3G. É compatível com redes HSPA+ / HSUPA / HSDPA / UMTS / EDGE / GPRS / GSM. Este dispositivo possui interface USB para conexão a um microcomputador. Ele suporta serviços de dados e SMS através da rede de telefonia móvel, auxiliando você a superar os limites impostos pelas conexões fixas, localização e conectividade as redes, para comunicar-se sem fio a qualquer momento e em qualquer lugar com cobertura da operadora.

Confira os itens inclusos no pacote:

Modem USB (1), Guia de Referência Rápida (1), Certificado de Garantia (1), Cabo USB (1), Vivo Kantoo English Online (1), Mini Guia Vivo Internet (1).

Especificações

Tipo de interface	USB 2.0 High Speed.
Sistemas suportados	Windows 2000, XP, Vista, Windows 7, MAC OS e Linux .
Funções	Serviços SMS, Agenda, Serviços de Dados.
Padrões de rede	HSPA+ / HSUPA / HSDPA / UMTS / EDGE / GPRS / GSM.
Faixas de frequência	HSPA+ / HSUPA / HSDPA / UMTS – 850 / 2100 MHz. GSM / GPRS / EDGE – 850 / 900 / 1800 / 1900 MHz
Temperatura	-10 °C a +55 °C.
Suporte para cartão de Memória	Cartão de memória microSD com capacidade máxima de 32GB (cartão de memória não incluso).

Sistema mínimo requerido:

- Interface USB.
- CPU 800MHz Pentium ou superior.
- Compatível com Microsoft Windows 2000, Windows XP, Vista, Windows 7, Linux (Ubuntu 8.x, Ubuntu 9.x, Ubuntu 10.x, Ubuntu 11.04, Fedora v8 e Mandriva 2009 **) e Mac OS X (10.4 e superior).
- 20MB de espaço livre no Hard Disk
- 256MB de memória RAM ou superior

Sistema Recomendado:

- Interface USB.
- CPU 1GHz Pentium ou superior.
- Compatível com Microsoft Windows 2000, Windows XP, Vista, Windows 7, Linux (Ubuntu 8.x, Ubuntu 9.x, Ubuntu 10.x, Ubuntu 11.04, Fedora v8 e Mandriva 2009 **) e Mac OS X (10.4 e superior).
- 20MB de espaço livre no Hard Disk

- 512MB de memória RAM ou superior
- ** : Kernel v2.6.29.1 ou superior

Instalação do Hardware

1) Cartão SIM

- a) Inserindo o cartão SIM:
 - Retire a tampa plástica do modem
 - Insira o cartão SIM de acordo com o desenho indicativo no dispositivo.
 - Retorne a tampa plástica ao modem.
- b) Removendo o cartão SIM
 - Retire a tampa plástica do modem.
 - Retire o cartão SIM.
 - Retorne a tampa plástica ao modem.

2) Cartão de memória

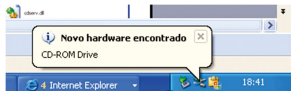
Insira o cartão de memória na unidade de cartão de memória pela lateral do modem, abaixo do cartão SIM. O driver do cartão de memória será instalado automaticamente quando conectar o modem ao computador.

3) Conectando o modem USB ao PC:

a) Plugue o Modem USB na porta USB do seu computador.



- b) Certifique-se de que a conexão entre o Modem e a porta USB do PC esteja firme.
- c) O sistema irá detectar e reconhecer automaticamente o novo hardware e irá apresentar um novo ícone na área de notificação da barra de tarefas, conforme ilustra a figura abaixo, indicando que o computador e o Modem USB foram conectados de forma adequada.



- d) Entre 1 e 2 minutos o programa de instalação irá iniciar-se automaticamente. Siga os passos para concluir a instalação.



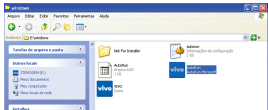
e) Após a instalação do aplicativo, aguarde entre 1 e 2 minutos até que a instalação dos drivers seja concluída.

Caso a instalação do aplicativo não seja iniciada automaticamente, siga os passos abaixo:

a) Abra o “Meu Computador”, conforme ilustra a figura abaixo:



b) Dê um duplo clique no ícone “ZTEMODEM” e depois um duplo clique na pasta “Windows”. Dê um duplo clique no arquivo “Autorun”.









- c) Aguarde alguns minutos até que a instalação seja iniciada. Siga os passos para concluir a instalação.



- d) Após a instalação do aplicativo, aguarde entre 1 e 2 minutos até que a instalação dos drivers seja concluída.

Como utilizar o Modem

O aplicativo exibirá vários ícones, permitindo ao usuário uma utilização rápida e simples. A função de cada um dos ícones está descrita na tabela abaixo:

Ícone	Nome	Descrição
	Internet	Clique no botão "Internet" e depois no botão "Conectar" para conectar-se à Internet.
	SMS	Permite enviar SMS e visualizar as mensagens recebidas.
	Agenda	Permite adicionar, remover e visualizar contatos.
	Configurações	Permite definir os parâmetros para configuração do Modem USB.
	Vivo Chip	Serviços disponíveis no cartão SIM.
	Ajuda	Exibe as informações de ajuda.

Como remover o Modem

- 1) Se o aplicativo estiver conectado, clique no botão “Desconectar”;
- 2) Agora saia normalmente do programa clicando no botão “X” na parte superior direita da janela;
- 3) Em seguida, irá aparecer uma mensagem “Encerrar o software?”;
- 4) Selecione a opção “OK”;
- 5) Remova o Modem USB.

Nota: No Windows XP, observe que após encerrar o aplicativo o ícone irá desaparecer da área de “Notificação da Barra de Tarefas”. A partir deste momento o Modem poderá ser removido com segurança.

Notificação na Barra de Tarefas

Aplicativo sendo executado



Após encerrar o aplicativo



Advertências de Segurança

Para o proprietário

- A utilização de transmissores eletrônicos é proibida em aeronaves, posto de combustível e hospitais. Por favor, observe e obedeça a todas as sinalizações de advertência e desligue seu modem nestas condições.
- A operação de um PC portátil e Modem USB podem interferir em dispositivos médicos tais como aparelhos auditivos e marca-passos.
- Fique atento às sinalizações em ambientes como refinarias de petróleo ou fábricas químicas, onde existam gases explosivos ou produtos explosivos sendo processados.
- Mantenha o Modem USB fora do alcance de crianças, pois ele pode ocasionar ferimentos caso seja utilizado como brinquedo.
- O Modem USB deve ser manuseado com cuidado (siga corretamente as instruções, evite derruba-lo, não dobre, evite deixar qualquer tipo de objeto sobre o Modem USB).
- Não armazene o Modem USB em ambientes úmidos.

- Para sua saúde e segurança, observe as normas de exposição à radiação de frequência de rádio (RF) e mantenha seu modem a uma distância mínima de 1,5 cm do seu corpo. A não observação desta norma poderá significar que sua exposição RF excederá os limites estabelecidos.

Informações de certificação SAR

Seu MF668A está em conformidade com as normas internacionais para exposição a ondas de rádio. Por tratar-se de um transmissor e receptor de rádio, foi projetado com margens para não exceder os limites para exposição a ondas de rádio recomendado por normas internacionais e pela Anatel, assegurando proteção de todas as pessoas, independente de idade e saúde.

Estas normas usam uma unidade de medição conhecida como Taxa de Absorção Específica, (em inglês, SAR). O limite SAR para dispositivos móveis definido pela Anatel é de 2,0 W/kg.

Como o SAR é medido quando o modem está em sua maior potência de transmissão, o SAR efetivo deste dispositivo durante sua operação é sempre inferior aos níveis especificados.

Isto se deve ao fato do seu modem alterar automaticamente seu nível de potência para assegurar o uso do nível mínimo requerido para atingir a rede.

A Organização Mundial de Saúde declarou que as atuais informações científicas não indicam a necessidade de nenhuma precaução especial para o uso de dispositivos móveis.

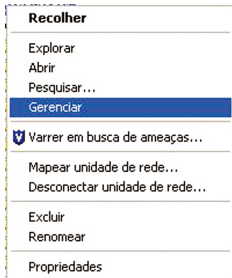
Orientações para melhor utilizar seu Modem USB

- Utilize somente os acessórios originais fornecidos pelo fabricante. A utilização de acessórios não autorizados poderá invalidar sua garantia.
- Evite utilizar o Modem USB próximo ou dentro de estruturas metálicas ou estabelecimentos que emitam ondas eletromagnéticas.
- O Modem USB não é a prova d'água. Por favor, conserve-o seco e armazene-o fora do alcance da luz solar direta. Recomenda-se a utilização do produto na faixa de temperatura entre -10°C ~ $+55^{\circ}\text{C}$ e a umidade entre 5% e 95%.
- Não desmonte o Modem USB, pois isto invalidará a garantia do produto.

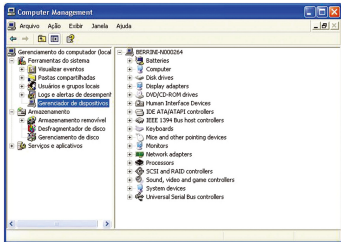
Atualização do Driver

Utilize esse procedimento caso as portas não sejam instaladas corretamente, ou se o MF668A não for reconhecido corretamente como um Modem.

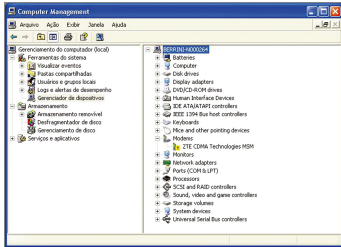
- 1) Clique com o botão direito do mouse no ícone “Meu computador”.
- 2) Selecione a opção “Gerenciar”.



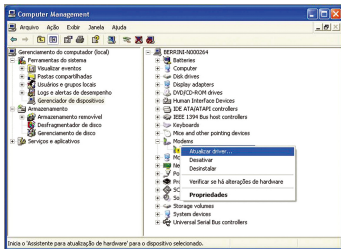
3) Selecione a opção “Gerenciador de Dispositivos”.



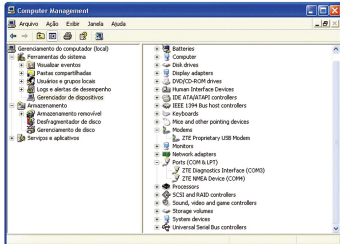
4) No lado direito da janela, clique com o botão direito onde há um símbolo de interrogação ou exclamação na cor amarela.



5) Selecione a opção “Atualizar driver”.



- 6) Siga as instruções e aguarde enquanto o dispositivo é atualizado. Após estes passos, as portas que deverão aparecer no “Gerenciador de Dispositivos” devem estar como ilustra a figura abaixo.



Anatel

Este produto está homologado pela Anatel, de acordo com os procedimentos regulamentados pela Resolução nº. 242/2000, e atende aos requisitos técnicos aplicados, incluindo os limites de exposição à Taxa de Absorção Específica, referentes a campos elétricos, magnéticos e eletromagnéticos de Radio Frequência, de acordo com a Resolução Nº 303/2002.



Para consultas à Anatel utilizar o site www.anatel.gov.br

Este equipamento opera em caráter secundário, isto é, não tem direito a proteção contra interferência prejudicial, mesmo de estações do mesmo tipo, e não pode causar interferências sistemas operando em caráter primário.

Fabricado por:

ZTE CORPORATION

Número.55, Auto Estrada Sul Hi-tech, ShenZhen, P.R.China,Código Postal: 518057
<http://www.zte.com.cn> mobile@zte.com.cn Número de Atendimento ao Consumidor: +86
755-26779999

Importado e Distribuído por:

ZTE do Brasil Comércio, Serviços e Participações Ltda.

<http://www.ztebrasil.com.br> mobile@ztebrasil.com.br CNPJ: 05.216.804/0001-46

Central de Atendimento ao Consumidor: Áreas Metropolitanas: 4007-1022, Outras Localidades: 08007010983. Segunda à Sexta, das 8:00 às 20:00 horas. Aos Sábados das 8:00 às 14 horas.

Atenção: As informações e imagens da embalagem são apenas referência. Por favor, verifique o modelo e a cor antes de sua compra.