



one touch | 995

Kurzanleitung



Weitere Informationen auf unserer Webseite www.alcatelonetouch.com

- vollständiges Benutzerhandbuch mit ausführlichen Beschreibungen
- FAQ (häufig gestellte Fragen)
- Softwareupgrade
- PC Suite



ALCATEL **onetouch**®

Deutsch - CJB31Y0ALACA

|





Inhaltsverzeichnis

1	Ihr Telefon.....	3
2	Texteingabe.....	15
3	Telefongespräch.....	16
4	Kontakte.....	17
5	Mitteilungen.....	18
6	E-Mail.....	19
7	Internetverbindung.....	20
8	Standortbestimmung mittels GPS.....	23
9	Datensicherung.....	24
10	Wiederherstellen der Werkseinstellungen.....	25
11	Anwendungen.....	25
12	Optimale Nutzung des Telefons.....	26



www.sar-tick.com

Dieses Produkt erfüllt die geltenden nationalen SAR-Grenzwerte von 2,0 W/kg. Die spezifischen SAR-Maximalwerte finden Sie auf Seite 31 dieser Bedienungsanleitung.

Einhaltung der Grenzwerte für die Hochfrequenzbelastung: Halten Sie mit dem Gerät 1,5 cm Abstand zum Körper ein oder verwenden Sie empfohlenes Zubehör wie beispielsweise ein Halfter. Das Produkt sendet möglicherweise auch, wenn Sie gerade nicht telefonieren.

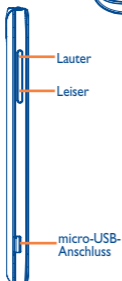
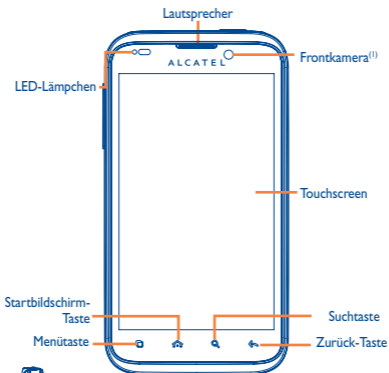


Dauerhafte Musik bei voller Lautstärke auf dem Musik-Player kann zu Gehörschäden führen. Legen Sie die Lautstärke des Telefons mit Bedacht fest. Verwenden Sie nur Kopfhörer, die von TCT Mobile Limited und seinen Geschäftspartnern empfohlen wurden.



Ihr Telefon.....

1.1 Tasten und Anschlüsse



⁽¹⁾ Je nach Modell



- Auf dem Startbildschirm: Schnellzugriff auf
 - **Einstellungen**
 - Benachrichtigungen
 - Schnellsuche starten
 - Anwendungen verwalten
 - Verknüpfungen auf Startbildschirm legen
 - Hintergrundbild festlegen



Drücken: zurück zum Erweiterungsbildschirm oder zum zentralen Startbildschirm (falls Sie sich auf einem Erweiterungsbildschirm befinden).

Gedrückt halten: Liste der kürzlich verwendeten Anwendungen öffnen.



Zurück zum vorherigen Menü oder Bildschirm.

①



Drücken: Bildschirm sperren oder Displaybeleuchtung einschalten

Gedrückt halten: - Bei ausgeschaltetem Telefon: Telefon einschalten.

- Bei eingeschaltetem Telefon:
Telefonoptionen öffnen: Lautlosmodus, Flugmodus, Ausschalten.



Drücken: Lautstärke einstellen (im Anruf-/Medienwiedergabe-Modus)



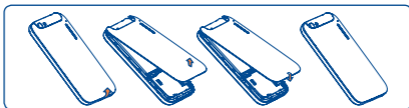
Schleiste öffnen, um in einer Anwendung, auf dem Telefon oder im Web zu suchen.



1.2 Erste Schritte

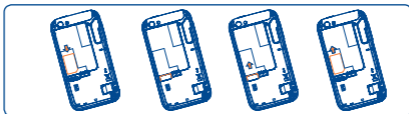
1.2.1 Einrichtung

Abnehmen oder Aufsetzen der hinteren Abdeckung



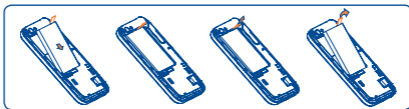
Einsetzen oder Entnehmen der SIM-Karte

Die SIM-Karte muss eingesetzt sein, um telefonieren zu können. Schalten Sie das Telefon aus, und entnehmen Sie den Akku, bevor Sie die SIM-Karte einsetzen oder entfernen.



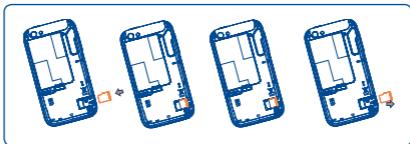
Schieben Sie die SIM-Karte mit dem Chip nach unten weisend in den Steckplatz. Überprüfen Sie, ob die Karte richtig eingesetzt ist. Drücken Sie zum Entnehmen auf die Karte, und ziehen sie heraus.

Einsetzen oder Entnehmen des Akkus



- Setzen Sie den Akku ein, und lassen Sie ihn einrasten. Schließen Sie dann die Telefonabdeckung.
- Lösen Sie die Abdeckung, entnehmen Sie den Akku.

Einsetzen oder Entnehmen der Speicherkarte (microSD)

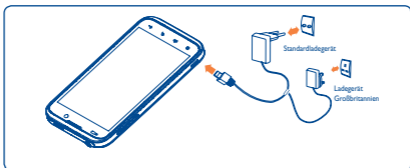


Schieben Sie die microSD-Karte mit den goldenen Kontakten nach unten weisend in den Steckplatz ein. Drücken Sie zum Entnehmen auf die Karte und ziehen sie heraus.



Stellen Sie vor dem Entnehmen der SD-Karte sicher, dass die SD-Karte deaktiviert ist, damit Datenverluste und Schäden an der SD-Karte verhindert werden (Deaktivierung über Einstellungen, SD-Karte entnehmen).

Akku laden



Stecken Sie das Akkuladegerät am Telefon sowie an einer Netzsteckdose an.



Verringerung des Energieverbrauchs: Stecken Sie das Ladegerät wieder aus, sobald der Akku vollständig aufgeladen ist. Deaktivieren Sie WLAN, GPS, Bluetooth oder im Hintergrund ausgeführte Anwendungen, wenn diese nicht benötigt werden. Legen Sie eine möglichst kurze Zeitspanne für die Hintergrundbeleuchtung fest usw.



1.2.2 Einschalten des Telefons

Halten Sie die Taste **Beenden /Ein-Ausschalten** gedrückt, bis sich das Telefon einschaltet. Das Display leuchtet erst nach einigen Sekunden auf.

Ersteinrichtung des Telefons

Beim ersten Einschalten des Telefons werden Sie zum Festlegen verschiedener Telefoneinstellungen aufgefordert: Gerätesprache, Eingabemethode, mobile Datenverbindung, Google-Kontoeinrichtung und -synchronisation, Systemupdates usw. Die Anmeldung in Ihrem Google-Konto ist zur Synchronisation Ihrer E-Mails, Kontakte, Kalender, etc. notwendig.⁽¹⁾

- Geben Sie Ihren Benutzernamen und das Kennwort ein, und berühren dann **Anmelden**. Falls Sie Ihr Kennwort vergessen haben, können Sie es unter "<http://www.google.com/>" abrufen. Falls Sie nicht über ein Google-Konto verfügen, können Sie ein neues Konto einrichten, indem Sie **Erstellen** berühren.
- Lesen Sie die Einrichtungsinformationen auf dem Bildschirm.
- Geben Sie durch Aktivieren/Deaktivieren des Kontrollkästchens an, ob Sie den Standortdienst von Google nutzen möchten, und berühren dann **Weiter**.
- Aktivieren/deaktivieren Sie das Kontrollkästchen, um auszuwählen, ob Sie Daten in Ihrem Google-Konto sichern möchten, und berühren dann **Weiter**.
- Berühren Sie **Einrichtung beenden**.



Diese Ersteinrichtung kann übersprungen und über **Einstellungen\Konten und Synchronisierung** durchgeführt werden.

Wenn keine SIM-Karte eingesetzt ist, können Sie auf dem Startbildschirm eine Verbindung mit einem WLAN-Netz herstellen, um sich in Ihrem Google-Konto anzumelden.

1.2.3 Ausschalten des Telefons

Halten Sie im **Startbildschirm** die Taste **Beenden** gedrückt, bis die Telefonoptionen angezeigt werden, und wählen Sie **Ausschalten** aus.

⁽¹⁾ Die Verfügbarkeit der Anwendung hängt vom Land und Betreiber ab.





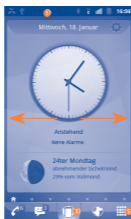
1.3 Startbildschirm

Sie können auf diesem Gerät zwei unterschiedliche Startbildschirm-Darstellungen verwenden, die Onetouch 3D-Bildschirmanimation oder das statische Android-Startprogramm.

1.3.1 ONE TOUCH-3D-Bildschirmanimation⁽¹⁾

Die 3D-Bildschirmanimation ermöglicht Ihnen, statt der statischen Erweiterungsbildschirme, Ihre auf dem Startbildschirm abgelegten Anwendungen auf themenbezogenen Bildelementen abzulegen. Diese kreiseln, wirbeln und fliegen-geissen Sie dieses neue Erlebnis.

Standard-Darstellung



3D-Bildschirmanimation



- 1 **Statusleiste**
 - Status-/Benachrichtigungshinweise
 - Berühren und nach unten ziehen, um die Benachrichtigung anzuzeigen
 - 2 **3D-Bildschirmelemente**
 - Nach links oder rechts schieben, um weitere verfügbare Themen-Elemente anzuzeigen
 - 3 **3D-Bildschirmanimation starten**
 - Berühren, um die 3D-Animation zu aktivieren.
 - 4 **3D-Bildschirmelemente anzeigen**
 - Ein Element berühren, um es zu öffnen und die 3D-Animation anzuhalten.
 - 5 **Nach links oder rechts wischen, um die jeweils nächsten Elemente anzuzeigen**
 - 6 **Hauptmenü**
 - Berühren, um die Anwendungsliste zu öffnen
 - 7 **3D-Bildschirmelement hinzufügen/entfernen**
 - Zum Hinzufügen berühren Sie ein Element, und ziehen es in die Mitte der 3D-Animation.
 - Berühren Sie zum Entfernen ein 3D-Bildschirmelement und ziehen es nach oben in die Auswahlleiste der Elemente.
- (Wie durch die Pfeile oben im Bild angezeigt)

Der Startbildschirm ist eine erweiterte Benutzeroberfläche, um auf einen Blick aktuelle Informationen zu erhalten, z. B. zu Uhrzeit, Wetter, Kalender, künftigen Terminen, nächstem Alarm, neuen Mitteilungen, entgangenen Anrufen, neuen E-Mails usw. Zusätzlich können Sie natürlich Ihre Lieblingsapps, -ordner und -widgets hinzufügen, sodass Sie diese mit nur einer Berührung öffnen können.

⁽¹⁾ Die Verfügbarkeit dieser Funktion hängt vom Netzanbieter und der Region ab.





1.3.2 Android-Startbildschirm

So wechseln Sie zum Android-Startbildschirm:

- Berühren Sie auf dem Startbildschirm das Hauptmenü-Symbol.
- Wählen Sie **Einstellungen\Startprogramm-Auswahl**.
- Aktivieren Sie das Kontrollkästchen für das Android-Startprogramm.
- Drücken Sie die **Start**-Taste, um zum Android-Startbildschirm zu gelangen.

1.3.3 Verwendung des Touchscreens

Berühren



Berühren Sie eine Anwendung mit dem Finger, um diese zu öffnen.

Berühren und gedrückt halten



Berühren Sie ein Anwendungssymbol und halten es gedrückt, um die verfügbaren Optionen aufzurufen. Wählen Sie beispielsweise einen Kontakt in „Kontakte“ aus, und halten den Kontakt gedrückt, um eine Optionsliste anzuzeigen.

Ziehen



Ziehen Sie Anwendungssymbole mit dem Finger an eine andere Position auf dem Bildschirm.

Schieben/Gleiten



Sie können in den Anwendungen, Bildern und Webseiten blättern, indem Sie mit dem Finger auf dem Bildschirm schieben oder gleiten, um einen Bildlauf durchzuführen.

Schnippen



Diese Geste ist dem Schieben ähnlich, die Bewegung ist jedoch erheblich schneller.

Zusammenziehen/Auseinanderziehen




Legen Sie zwei Finger auf den Bildschirm, und ziehen sie auseinander oder zusammen, um die Elemente auf dem Bildschirm zu vergrößern oder zu verkleinern.

Drehen



Wenn Sie das Telefon drehen, wechselt der Bildschirm automatisch vom Hoch- in das Querformat, um eine bessere Bildschirmansicht zu erhalten.

1.3.4 Statusleiste

Die Statusleiste gibt Aufschluss über den Telefonstatus (rechts) und enthält Benachrichtigungsinformationen (links). Wenn die Statusleiste voll ist, wird das Symbol  angezeigt. Durch Berühren dieses Symbols können Sie die ausgeblendeten Symbole anzeigen.



Statussymbole

	GPRS aktiv		Empfang von Standortdaten über GPS
	GPRS in Verwendung		Freisprechen aktiv
	EDGE aktiv		Roaming
	EDGE in Verwendung		Kein Signal
	3G (UMTS) aktiv		Vibrationsmodus
	3G (UMTS) in Verwendung		Klingelton stummgeschaltet
	HSPA (3G+) aktiv		Telefonmikrofon stummgeschaltet
	HSPA (3G+) in Verwendung		Akku sehr schwach
	Mit einem WLAN-Netz verbunden		Akku schwach
	Bluetooth aktiviert		Akku teilweise entladen
	Mit einem Bluetooth-Gerät verbunden		Akku voll
	Flugmodus		Akku wird geladen
	Wecker gestellt		Headset angeschlossen
	GPS aktiviert		Signalstärke
	Keine SIM-Karte eingelegt		

Benachrichtigungssymbole

	Neue Google Mail		Anruf aktiv (grün)
	Neue SMS oder MMS		Anruf mit Bluetooth-Headset aktiv (blau)
	Problem beim Senden einer SMS oder MMS		Entgangener Anruf
	Neue Google Talk-Nachricht		Telefongespräch in Warteschleife
	Neue Mailbox-Nachricht		Rufumleitung aktiv
	Anstehender Termin		Upload wird durchgeführt
	Synchronisierung wird durchgeführt		Download wird durchgeführt
	Problem bei der Anmeldung oder Synchronisierung		Offenes WLAN-Netz verfügbar
	microSD-Karte voll		Telefon über USB-Kabel angeschlossen
	Mit VPN verbunden oder vom VPN getrennt		Radio aktiviert
	Titel wird gespielt		Systemupdate verfügbar
	USB-Tethering aktiv		Mobiler WLAN Hotspot aktiviert
	USB-Tethering und mobiler WLAN Hotspot aktiv		Anwendungsupdate verfügbar
	Weitere Benachrichtigungen sind ausgeblendet		

Benachrichtigungsfeld

Berühren Sie die Statusleiste, ziehen sie nach unten, oder drücken Sie die **Menütaste** und berühren **Benachrichtigungen**, um das Benachrichtigungsfeld zu öffnen. Berühren Sie das Feld, und ziehen es zum Schließen nach oben. Über das Benachrichtigungsfeld können Sie mit Benachrichtigungssymbolen versehene Erinnerungen öffnen, verschiedene Funktionen aktivieren oder Informationen über Drahtlosdienste aufrufen.



Berühren: WLAN, Bluetooth, GPS usw. aktivieren

Nach links/rechts schieben: weitere Funktionen anzeigen

Durch Berühren von **Löschen** können Sie die Anzeige aller Benachrichtigungen löschen. Ausgenommen sind Systembenachrichtigungen wie USB-Verbindung oder z.B. Speicher voll.

1.3.5 Sperren/Entsperren des Bildschirms

Drücken Sie zum Schutz Ihres Telefons und Ihrer Daten einmal die Taste **Beenden**, um den Bildschirm zu sperren. Alternativ können Sie unter **Einstellungen\Standort und Sicherheit\Bildschirmsperre einrichten** verschiedene Muster, eine PIN, ein Passwort usw. erstellen, um den Bildschirm zu sperren.



1.3.6 Hauptmenü

Berühren Sie auf dem Startbildschirm  um das Hauptmenü zu öffnen.

Wenn Sie zum Startbildschirm zurückkehren möchten, drücken Sie die Taste **Zurück**.

Anzeigen der kürzlich verwendeten Anwendungen

Halten Sie zum Anzeigen kürzlich verwendeter Anwendungen auf dem Startbildschirm die Startbildschirm-Taste gedrückt. Berühren Sie ein Symbol in diesem Fenster, um die entsprechende Anwendung zu öffnen.



1.3.7 Einstellen der Lautstärke

Sie können die Lautstärke für Alarm-, Medien- und Telefonklingeltöne Ihren Wünschen entsprechend über die Taste **Lautstärke +/-** oder über **Einstellungen\Ton** festlegen.



1.4 Hauptmenü

In der Anwendungsliste werden alle bereits installierten sowie neu installierte Anwendungen angezeigt.

Rufen Sie auf dem Startbildschirm das Hauptmenü auf, um die Anwendungsliste zu öffnen.





2 Texteingabe.....

2.1 Verwenden der Bildschirmtastatur

Die Bildschirmtastatur wird automatisch angezeigt, wenn in einem Programm eine Text- oder Zahleneingabe erforderlich ist.

Einstellungen für die Bildschirmtastatur

Wenn Sie auf dem Startbildschirm das Hauptmenü öffnen und **Einstellungen**\ **Sprache und Tastatur**\ **TouchPal Input** oder **Android-Tastatur** auswählen, stehen Ihnen eine Reihe von Einstellungen zur Verfügung. Wenn Sie auf der TouchPal-Tastatur in horizontaler Richtung nach links oder rechts wischen, stehen Ihnen verschiedene Tastaturtypen zur Auswahl.

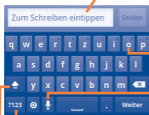
Ausrichtung der Bildschirmtastatur

Halten Sie das Telefon horizontal oder vertikal, um die Ausrichtung der Bildschirmtastatur zu ändern. Sie können die Ausrichtung auch über die Einstellungen anpassen. Öffnen Sie hierzu auf dem Startbildschirm das Hauptmenü, und wählen **Einstellungen**\ **Display** aus.

2.1.1 Android-Tastatur



Berühren: Text oder Zahlen eingeben;
berühren und halten: Eingabemethode auswählen



Buchstaben berühren und halten: zum gewünschten Zeichen wie Buchstaben mit Akzent, Zahl usw. wechseln

Berühren: Spracheingabe öffnen

Berühren: zur Tastatur mit Symbolen und Zahlen wechseln

Zweimal berühren: Großbuchstaben eingeben





2.1.2 TouchPal-Tastatur



: TouchPal-Einstellungen

: Bearbeitungsfeld

: Spracheingabe

: Berühren: Bildschirmtastatur ausblenden

: Berühren und halten: Mehrfachauswahl-Modus öffnen

: Berühren: Zahlen, Symbole usw. eingeben

: Lang berühren: Eingabesprache ändern

: Berühren: Worterkennungsmode aktivieren.

2.2 Textbearbeitung

Sie können den von Ihnen eingegebenen Text bearbeiten.

- Berühren und halten Sie den eingegebenen Text, um die Optionsliste aufzurufen.
- Wählen Sie durch Antippen von **Text auswählen** oder **Alles auswählen** den Text aus, den Sie bearbeiten möchten.
- Berühren und halten Sie den markierten Text, und wählen Sie die gewünschte Aktion aus (**Kopieren**, **Ausschneiden** usw.).

3 Telefongespräch.....




3.1 Tätigen von Anrufen

Durch Berühren von **Telefon** können Sie ganz einfach ein Telefongespräch beginnen.

Berühren Sie zum Öffnen dieses Menüs auf dem Startbildschirm das Hauptmenü-Symbol, und wählen **Telefon** aus.

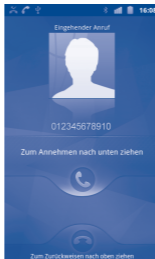




Geben Sie die gewünschte Nummer direkt über die Tastatur ein. Oder wählen Sie unter **Kontakte**, **Protokoll**, **Favoriten** oder **Gruppen** einen Kontakt aus, indem Sie die Registerkarten berühren. Drücken Sie anschließend , um den Anruf zu tätigen. Die eingegebene Nummer kann in **Kontakte** gespeichert werden, indem Sie  berühren. Falsch eingegebene Ziffern können durch berühren von  gelöscht werden.

Berühren Sie zum Beenden eines Anrufs **Anruf beenden**.

3.2 Entgegennehmen oder Abweisen eines Anrufs



Ziehen Sie bei einem eingehenden Anruf das grüne Telefonsymbol nach unten, um den Anruf entgegenzunehmen. Lehnen Sie den Anruf ab, indem Sie das rote Telefonsymbol nach oben ziehen.





3.3 Anzeigen der Anrufliste

Sie können die Rufflisten öffnen, indem Sie auf dem Startbildschirm das Hauptmenü-Symbol und **Protokoll** berühren, um den Anrufverlauf nach folgenden Kategorien geordnet anzuzeigen: **Verpasste Anrufe**, **Abgehende Anrufe** und **Eingehende Anrufe**.

4 Kontakte.....

Sie können Kontakte auf dem Telefon anzeigen und erstellen und diese mit den Google Mail-Kontakten sowie mit anderen Anwendungen im Internet oder auf dem Telefon synchronisieren.



Wenn Sie **Kontakte** erstmals aufrufen, müssen Sie neue Kontakte hinzufügen, Kontakte von der SIM-Karte importieren oder Kontakte aus anderen Konten einer Anwendung auf das Telefon übertragen.

4.1 Hinzufügen eines Kontakts

Drücken Sie die Menütaste auf dem Startbildschirm, wählen Sie **Kontakte** aus. Drücken Sie die **Menütaste** auf dem Bildschirm mit der Kontaktliste, und berühren **Neuer Kontakt**.

4.2 Importieren, Exportieren und Weiterleiten von Kontakten

Drücken Sie auf dem Bildschirm mit den Kontakten die **Menü**-Taste, und berühren Sie **Importieren/Exportieren**. Hier können Sie Kontakte zwischen dem Telefon und der SD-Karte oder dem Telefon und der SIM-Karte austauschen.

Sie können einzelne Kontakte oder alle Kontakte an andere mittels Bluetooth, SMS, E-Mail, usw. senden. Berühren Sie den Kontakt den sie senden wollen, drücken Sie die **Menütaste** und berühren **Senden**, wählen Sie danach die gewünschte Anwendung zum Senden aus.

4.3 Synchronisieren von Kontakten in mehreren Konten

Kontakte, Daten und andere Informationen können mit mehreren Konten synchronisiert werden. Dies hängt davon ab, welche Anwendungen auf dem Telefon installiert sind.

Drücken Sie auf dem Bildschirm mit der Kontaktliste die **Menü**-Taste, und berühren Sie anschließend **Konten**.



5 SMS/MMS



Mit diesem Mobiltelefon können Sie SMS und MMS erstellen, bearbeiten und empfangen.

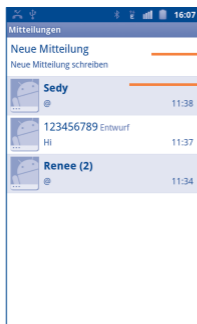
Berühren Sie zum Aufrufen dieser Anwendung auf dem Startbildschirm das Hauptmenü-Symbol, und wählen **SMS/MMS** aus.



Alle empfangenen oder gesendeten Mitteilungen können im Telefonspeicher oder auf der SIM-Karte gespeichert werden. Drücken Sie zum Anzeigen der auf der SIM-Karte gespeicherten Mitteilungen auf dem Mitteilungsbildschirm die **Menütaste**, und berühren dann **Einstellungen\Mitteilungen auf SIM-Karte**.

5.1 Verfassen einer Mitteilung

Berühren Sie auf dem Bildschirm mit der Mitteilungsliste die Option **Neue Mitteilung schreiben**, um eine Text- oder Multimedia-Mitteilung zu erstellen.




Berühren: neue Mitteilung erstellen

Berühren: Konversation anzeigen



Senden einer Textmitteilung (SMS)

Geben Sie auf der Leiste **An** die Mobilfunktelefonnummer des Empfängers ein, oder berühren Sie , um Empfänger hinzuzufügen. Berühren Sie die Leiste **Zum Schreiben eintippen**, um den Text der Mitteilung einzugeben. Berühren Sie zum Versenden der Textmitteilung schließlich **Senden**.



Für eine SMS mit mehr als 160 Zeichen werden mehrere SMS berechnet. Die Größe einer SMS wird auch durch Sonderzeichen (Akzente) erhöht, wodurch unter Umständen mehrere SMS-Mitteilungen an den Empfänger gesendet werden.

Senden einer Multimedia-Mitteilung (MMS)

Per MMS können Sie Videoclips, Bilder, Fotos, Animationen (als statische, nicht dynamische Bilder), Diashows und Töne an andere kompatible Mobiltelefone und E-Mail-Adressen senden.

SMS werden automatisch in MMS umgewandelt, wenn Mediendateien (z. B. Bilder, Videos, Audiodateien oder Dias) angehängt, Betreffzeilen oder E-Mail-Adressen hinzugefügt werden oder die maximale Anzahl an Zeichen erreicht wird.

6

E-Mail



Neben Ihrem Google Mail-Konto können Sie auf dem Telefon auch andere POP3- oder IMAP-E-Mail-Konten einrichten.

Wählen Sie im Hauptmenü **E-Mail** aus, um diese Anwendung zu öffnen.

Ein E-Mail-Assistent führt Sie durch die Schritte zum Einrichten eines E-Mail-Kontos.

- Geben Sie die E-Mail-Adresse und das Kennwort des Kontos ein, das eingerichtet werden soll.
- Berühren Sie **Weiter**. Falls das eingegebene Konto von Ihrem Dienstanbieter nicht auf dem Telefon vorinstalliert ist, werden Sie aufgefordert, zum Bildschirm mit den E-Mail-Kontoeinstellungen zu wechseln, um die Einstellungen manuell einzugeben. Alternativ können Sie **Manuelle Einrichtung** berühren, um die Posteingangs- und Postausgangseinstellungen für das einzurichtende E-Mail-Konto direkt einzugeben.
- Geben Sie den Konto- und den Anzeigenamen für ausgehende E-Mails ein.
- Berühren Sie **Fertig**.
- Drücken Sie zum Hinzufügen eines weiteren E-Mail-Kontos die **Menü**-Taste, und berühren **Konten**, um die E-Mail-Kontoanzeige aufzurufen. Drücken Sie die **Menü**-Taste, und berühren Sie **Konto hinzufügen**, um ein Konto zu erstellen.





Erstellen und Senden von E-Mails

- Drücken Sie auf dem Eingangsbildschirm die **Menü-Taste**, und berühren Sie **E-Mail schreiben**.
- Geben Sie im Feld **An** die E-Mail-Adressen der Empfänger ein, drücken Sie die **Menü-Taste**, und berühren Sie **Cc/Bcc hinzufügen**, um Empfänger in Kopie/Blindkopie hinzuzufügen.
- Geben Sie **Betreff** und Inhalt der Mitteilung ein.
- Drücken Sie die **Menü-Taste**, und berühren Sie **Anhang einfügen**, um dem Empfänger einen Anhang zu senden.
- Berühren Sie dann **Senden**.
- Wenn die E-Mail nicht sofort gesendet werden soll, können Sie **Als Entwurf speichern** berühren oder die **Zurück-Taste** drücken, um eine Kopie zu speichern.

7 Internetverbindung

Dieses Telefon kann je nach Wunsch über GPRS/EDGE/UMTS-Netzwerke oder WLAN (Wi-Fi) eine Verbindung mit dem Internet herstellen.

7.1 Internet-Verbindung herstellen

7.1.1 GPRS/EDGE/UMTS

Wenn Sie das Telefon erstmals mit eingesetzter SIM-Karte einschalten, wird der Netzdienst automatisch konfiguriert: GPRS, EDGE oder UMTS.

Öffnen Sie zum Überprüfen der aktuell verwendeten Netzwerkverbindung auf dem Startbildschirm das Hauptmenü, wählen Sie **Einstellungen**\ **Drahtlos und Netzwerke**\ **Netzwerkeinstellungen**\ **Netzbetreiber** oder **Zugangspunkte**.

7.1.2 WLAN

Per WLAN können Sie eine Verbindung mit dem Internet herstellen, wenn sich das Telefon in Reichweite eines Drahtlosnetzwerks befindet. WLAN kann auch genutzt werden, wenn keine SIM-Karte eingesetzt ist.





WLAN einschalten und Verbinden

- Berühren Sie auf dem Startbildschirm das Hauptmenü-Symbol.
- Wählen Sie **Einstellungen\Drahtlos und Netzwerke\WLAN** aus.
- Aktivieren/deaktivieren Sie das Kontrollkästchen, um WLAN ein- bzw. auszuschalten.
- Berühren Sie **WLAN-Einstellungen**. Verfügbare WLANs werden angezeigt.
- Berühren Sie ein WLAN-Netz, um eine Verbindung herzustellen. Wenn das ausgewählte Netzwerk gesichert ist, müssen Sie ein Kennwort oder andere Anmeldeinformationen eingeben. Details erhalten Sie bei Bedarf vom Netzbetreiber. Berühren Sie dann **Verbinden**.


7.2 Browser.....



Mit dem Browser können Sie im Internet surfen.

Berühren Sie auf dem Startbildschirm das Hauptmenü-Symbol und das Anwendungssymbol **Browser**.

Navigieren zu einer Webseite

Berühren Sie oben auf dem Browser-Bildschirm das URL-Feld, geben Sie die Adresse der Webseite ein, und berühren Sie dann .

7.3 Anschließen des Telefons an einen Computer über USB

Mithilfe des USB-Kabels können Sie Mediendateien und andere Dateien zwischen der microSD-Karte des Telefons und dem Computer übertragen.

Herstellen/Trennen der Verbindung zwischen Telefon und Computer

Anschließen des Telefons an den Computer:

- Mithilfe des im Lieferumfang des Telefons enthaltenen USB-Kabels kann das Telefon an den USB-Anschluss eines Computers angeschlossen werden. Sie erhalten eine Benachrichtigung, dass das USB-Kabel angeschlossen ist.
- Öffnen Sie das Benachrichtigungsfeld, und berühren Sie **USB-Verbindung**.
- Bestätigen Sie im angezeigten Dialogfeld durch Berühren von **Bereitstellen**, dass Sie Dateien übertragen möchten.





Trennen der Verbindung:

- Heben Sie auf dem Computer die Bereitstellung der microSD-Karte auf.
- Öffnen Sie das Benachrichtigungsfeld, und berühren Sie **USB-Speicher deaktivieren**.
- Berühren Sie im angezeigten Dialogfeld die Option **Ausschalten**.

So suchen Sie nach Daten, die an die microSD-Karte übertragen oder auf die microSD-Karte heruntergeladen wurden:

- Berühren Sie auf dem Startbildschirm das Hauptmenü-Symbol.
- Berühren Sie **Datei-Manager**.

Alle heruntergeladenen Daten werden im **Datei-Manager** gespeichert. Hier können Sie Mediendateien wie Video-, Foto- oder Musikdateien anzeigen und umbenennen, Anwendungen auf dem Telefon installieren usw.

7.4 Datenverbindung übertragen

Sie können Ihre Datenverbindung an einem Computer mittels eines USB-Kabels (USB-Tethering) übertragen oder über Bluetooth an bis zu acht Geräte auf einmal übertragen, indem Sie ihr Mobiltelefon in einen mobilen WLAN Hotspot verwandeln.

Um einen mobilen WLAN-Hotspot und USB-Tethering zu aktivieren

- Berühren Sie auf dem Startbildschirm das Hauptmenü-Symbol.
- Wählen Sie **Einstellungen\ Drahtlos und Netzwerke\ Tethering und mobiler Hotspot**.
- Aktivieren Sie das Kontrollkästchen **USB-Tethering** oder **Mobiler WLAN-Hotspot**, um diese Funktion zu aktivieren.



Für diese Verwendung können zusätzliche Gebühren von Ihrem Netzbetreiber berechnet werden. Zusätzliche Kosten können auch in Roaming-Gebieten berechnet werden.

7.5 Verbinden des Telefons mit einem Fernsehgerät

Über ein HDMI-Kabel (High Definition Multimedia Interface) können Sie Ihr Telefon mit einem Fernsehgerät verbinden.

Aktivieren Sie zum Verwenden dieser Funktion das Kontrollkästchen unter **Einstellungen\ Display\ HDMI-Display**.





7.6 ONE TOUCH Share⁽¹⁾



Der ONE TOUCH Share-Dienst ermöglicht Ihnen die Übertragung von Mediendateien an DLNA-zertifizierte (Digital Living Network Alliance) Geräte über ein WLAN-Netz.

Dieses Gerät unterstützt nur die Kategorie "DMC" (Digital Media Controller).

7.7 Direkte Verbindung zu anderen WLAN-Geräten

Dank der Wi-Fi Direct-Funktion können WLAN-Geräte miteinander verbunden werden, ohne dass dafür ein WLAN-Zugangspunkt erforderlich ist.

So schalten Sie Wi-Fi Direct ein bzw. aus:

- Öffnen Sie das Hauptmenü.
- Wählen Sie **Einstellungen\ Drahtlos und Netzwerke\ Wi-Fi Direct** aus.
- Aktivieren/deaktivieren Sie das Kontrollkästchen, um Wi-Fi Direct ein- bzw. auszuschalten.

8 Standortbestimmung mittels GPS

So aktivieren Sie den GPS-Satellitenempfänger:

- Berühren Sie auf dem Startbildschirm das Hauptmenü-Symbol.
- Wählen Sie **Einstellungen\ Standort und Sicherheit\ GPS-Satelliten verwenden**.
- Aktivieren Sie das Kontrollkästchen.

Beim Öffnen von Google Maps wird nun Ihr Standort ermittelt.



⁽¹⁾ Auf einem Computer mit Windows 7 und Windows Media Player (WMP) können Sie direkt nach Mediendateien suchen und diese abspielen bzw. anzeigen.





Mit dem GPS-Satellitenempfänger des Telefons können Sie Ihren Standort bis auf wenige Meter genau bestimmen. Beim erstmaligen Zugriff auf den GPS-Satelliten kann die genaue Bestimmung des Telefonstandorts bis zu fünf Minuten dauern. Zur Standortbestimmung müssen Sie sich an einem Ort mit freiem Blick auf den Himmel befinden und sollten sich möglichst wenig bewegen. Danach kann der genaue Standort per GPS innerhalb von 20 bis 40 Sekunden bestimmt werden.

9 Datensicherung.....

Durch die Anmeldung in Ihrem Google-Konto können einige Telefoneinstellungen auf den Google-Servern gesichert werden, wie beispielsweise Ihre Internet-Lesezeichen.

Wenn Sie das Telefon austauschen, werden die gesicherten Einstellungen bei der Anmeldung im Google-Konto auf dem neuen Telefon wiederhergestellt. Aktivieren der Sicherung auf Google:

- Berühren Sie auf dem Startbildschirm das Hauptmenü-Symbol.
- Wählen Sie **Einstellungen\Datenschutz\Meine Daten sichern**.
- Aktivieren Sie das Kontrollkästchen.



Ist diese Funktion aktiviert, werden zahlreiche Einstellungen gesichert. Hierzu zählen unter anderem WLAN-Passwörter, Lesezeichen, eine Liste mit den installierten Anwendungen, die Wörter, die Sie dem Wörterbuch hinzugefügt haben, sowie die meisten Einstellungen, die Sie unter Einstellungen konfiguriert haben. Wenn Sie diese Option deaktiviert, werden die Einstellungen nicht mehr gesichert, und sämtliche vorhandene Sicherungen werden von den Google-Servern gelöscht.





10 Wiederherstellen der Werkseinstellungen...

Wiederherstellung der Werkseinstellungen:

- Berühren Sie auf dem Startbildschirm das Hauptmenü-Symbol.
- Wählen Sie **Einstellungen****Datenschutz****Auf Werkszustand zurück**.
- Aktivieren Sie das Kontrollkästchen.

Beim Zurücksetzen des Telefons werden sämtliche persönliche Daten aus dem internen Telefonspeicher gelöscht. Hierzu zählen Daten über Ihr Google-Konto und über sämtliche andere Konten, Ihre System- und Anwendungseinstellungen und sämtliche heruntergeladene Anwendungen. Zudem können Sie das Kontrollkästchen **SD-Karte löschen** aktivieren, um alle Daten auf der microSD-Karte wie Musik- oder Fotodateien zu löschen. Wenn Sie das Telefon auf diese Art zurücksetzen, werden Sie aufgefordert, die gleichen Informationen einzugeben wie beim ersten Start von Android.

Sollte sich das Telefon nicht mehr einschalten lassen, kann das Wiederherstellen der Werkseinstellungen auch über die Hardwaretasten vorgenommen werden. Halten Sie die Taste **Lauter** gedrückt, und drücken Sie gleichzeitig die Taste **Beenden**, bis das Display aufleuchtet.



11 Anwendungen

Das Telefon verfügt über einige integrierte Google-Anwendungen und Anwendungen von Drittanbietern⁽¹⁾.

Die integrierten Anwendungen ermöglichen Folgendes:

- Kommunizieren mit Freunden
- Austauschen von Mitteilungen oder E-Mails mit Freunden
- Verfolgen des eigenen Standorts, Anzeigen von Informationen zur Verkehrslage, Suchen nach Orten und Navigieren zu einem Ziel
- Herunterladen weiterer Anwendungen vom Android Market

und vieles mehr.

Weitere Informationen zu diesen Anwendungen finden Sie im Online-Benutzerhandbuch auf www.alcatelonetouch.com.

⁽¹⁾ Einige vorinstallierte Apps von Drittanbietern können entfernt werden, um zusätzlichen Speicherplatz freizugeben.





12 Optimale Nutzung des Telefons.....

Auf der Webseite www.alcatelonetouch.com können Sie die PC-Suite (Android-Manager) herunterladen oder das Tool für ein Software-Update.

12.1 Android Manager

Sichern oder bearbeiten Sie Ihre Daten am PC:

- **Kontakte**

Sie können Kontakte sichern, damit diese bei Verlust, Beschädigung oder Austausch des Telefons weiterhin zur Verfügung stehen.

- **Mitteilungen**

Schreiben Sie Ihre Mitteilungen schneller über die Tastatur des PC.

- **Fotos**

Fotos vom PC können einfach in das oder Gerät importiert, bzw. vom Telefon auf den PC exportiert werden. Organisieren der Fotos in unterschiedlichen Ordnern ist ebenfalls schnell und einfach möglich.

- **Videos**

Auf dem PC gespeicherte Videos auf das Telefon kopieren.

- **Musik**

Ermöglicht eine schnelle Suche nach Ihren Lieblingstiteln auf dem PC.

- **Anwendung**

Ermöglicht das Importieren heruntergeladener Anwendungen für Mobiltelefone sowie das Installieren neuer Anwendungen auf dem Gerät im Zuge der Synchronisierung.

- **Dateimanager**

Mit nur wenigen Klicks können Dateien organisiert und an dem gewünschten Ort abgelegt werden.



• Synchronisierung

Outlook-/Outlook Express-Kontakte und -Kalender können so mit dem Telefon synchronisiert werden.

Unterstützte Betriebssysteme

Windows XP/Vista/Windows 7

12.2 ONE TOUCH Upgrade (Softwareupdate)

Mithilfe des ONE TOUCH Upgrade-Tools können Sie die Software des Telefons über den PC aktualisieren.

Laden Sie das ONE TOUCH Upgrade von der ALCATEL-Website (www.alcatelonetouch.com) herunter, und installieren Sie es auf dem PC. Starten Sie das Programm, und führen Sie die einzelnen Schritte gemäß dem Benutzerhandbuch des Tools aus, um Ihr Telefon zu aktualisieren. Nach Abschluss des Vorgangs verfügen Sie über die neueste Version der Telefonsoftware.



Im Zuge der Aktualisierung gehen alle persönlichen Informationen unwiederbringlich verloren. Es wird empfohlen, die persönlichen Daten vor dem Upgrade mithilfe des Android Manager zu sichern.

Unterstützte Betriebssysteme

Windows XP/Vista/Windows 7



Sicherheit und Gebrauch

Lesen Sie dieses Kapitel sorgfältig, bevor Sie das Telefon verwenden. Der Hersteller lehnt jegliche Haftung für Schäden ab, die möglicherweise durch unangemessene Verwendung oder Verwendung entgegen der hierin enthaltenen Anweisungen entstehen.

• VERKEHRSSICHERHEIT:

Studien zeigen, dass die Verwendung eines Mobiltelefons während des Führens eines Fahrzeugs ein echtes Risiko darstellt, selbst wenn die Freisprecheinrichtung verwendet wird (KFZ-Kit, Headset...). Fahrer sind aufgefordert, ihr Mobiltelefon während des Führens eines Fahrzeugs nicht zu verwenden.

Verwenden Sie Telefon und Kopfhörer während der Fahrt nicht dazu, Musik oder Radio zu hören. Die Verwendung eines Kopfhörers kann gefährlich sein und ist in einigen Regionen sogar verboten.

Ist das Telefon eingeschaltet, sendet es elektromagnetische Strahlen aus, die die elektronischen Systeme des Fahrzeugs wie ABS oder Airbag stören können. So stellen Sie sicher, dass keine Probleme auftreten:

- Legen Sie Ihr Telefon nicht auf das Armaturenbrett oder in den Wirkungsbereich eines Airbags.
- Erkundigen Sie sich beim Fahrzeughändler oder -hersteller, ob das Armaturenbrett ausreichend gegen Hochfrequenzstrahlung abgeschirmt ist

• NUTZUNGSBEDINGUNGEN:

Wir raten Ihnen, das Telefon von Zeit zu Zeit auszuschalten, um dessen Leistung zu optimieren.

Schalten Sie das Telefon aus, bevor Sie ein Flugzeug betreten.

Schalten Sie das Telefon in Krankenhäusern aus (Ausnahme: dafür vorgesehene Bereiche). Wie viele andere Geräte des täglichen Gebrauchs können auch Mobiltelefone Störungen von anderen elektrischen oder elektronischen Geräten oder von Geräten bewirken, die Funkfrequenzen verwenden.

Schalten Sie das Telefon aus, wenn Sie sich in der Nähe von Gas oder brennbaren Flüssigkeiten befinden. Beachten Sie strengstens sämtliche Hinweisschilder und Anweisungen in Treibstofflagern, an Tankstellen oder in Chemiefabriken sowie in möglicherweise explosiven Umgebungen.

Wenn das Telefon eingeschaltet ist, muss ein Mindestabstand von 15 cm zu medizinischen Geräten wie Herzschrittmachern, Hörgeräten oder Insulinpumpen eingehalten werden. Halten Sie das Telefon beim Telefonieren möglichst nicht an das Ohr, das sich auf der gleichen Seite befindet wie das Gerät (sofern vorhanden).

Nehmen Sie den Anruf entgegen, bevor Sie das Telefon ans Ohr halten, um eine Schädigung des Gehörs zu vermeiden. Halten Sie das Gerät nicht direkt ans Ohr, wenn Sie die Freisprecheinrichtung verwenden, da die erhöhte Lautstärke eine Schädigung des Gehörs zur Folge haben kann.

Lassen Sie das Telefon nicht von Kindern verwenden, und lassen Sie sie nicht ohne Aufsicht mit dem Telefon oder Zubehör spielen.

Beachten Sie beim Austauschen der Schale, dass das Telefon möglicherweise Substanzen enthält, die eine allergische Reaktion hervorrufen können.

Gehen Sie stets sorgfältig mit dem Telefon um und bewahren Sie es an einem sauberen und staubfreien Ort auf.





Setzen Sie das Telefon keinen widrigen Wetter- oder Umgebungsbedingungen aus (Nässe, Luftfeuchtigkeit, Regen, Eindringen von Flüssigkeiten, Staub, Seeluft usw.). Die empfohlene Betriebstemperatur des Herstellers liegt zwischen $-10\text{ }^{\circ}\text{C}$ und $+55\text{ }^{\circ}\text{C}$.

Bei mehr als $55\text{ }^{\circ}\text{C}$ wird möglicherweise die Lesbarkeit des Telefondisplays beeinträchtigt. Dies ist jedoch nur vorübergehend und nicht bedenklich.

Notrufnummern sind möglicherweise nicht über alle Mobiltelefonnetze erreichbar. Verlassen Sie sich in Notfällen nie auf Ihr Mobiltelefon.

Öffnen und zerlegen Sie Ihr Mobiltelefon nicht, und versuchen Sie nicht, es selbst zu reparieren.

Lassen Sie das Mobiltelefon nicht fallen. Werfen und biegen Sie es nicht.

Verwenden Sie das Telefon nicht, wenn das Glas-Display beschädigt, gesprungen oder zerbrochen ist, um Verletzungen zu vermeiden.

Bemalen Sie es nicht.

Verwenden Sie nur Akkus, Akkuladegeräte und Zubehör, die von TCT Mobile Limited und seinen Geschäftspartnern empfohlen werden und mit Ihrem Telefonmodell kompatibel sind. TCT Mobile Limited und seine Geschäftspartner schließen jegliche Haftung bei Schäden aus, die durch die Verwendung anderer Ladegeräte oder Akkus entstanden sind. Erstellen Sie Sicherungskopien, oder halten Sie alle wichtigen Informationen, die auf Ihrem Telefon gespeichert sind, schriftlich fest.

Bestimmte Personen erleiden unter Umständen epileptische Anfälle oder verlieren das Bewusstsein, wenn sie Lichtblitzen ausgesetzt sind oder Videospiele spielen. Diese Anfälle oder Ohnmachten treten möglicherweise selbst dann auf, wenn eine Person nie zuvor einen Anfall oder eine Ohnmacht erlitten hat. Falls Sie Anfälle oder Ohnmachten erlitten haben oder derartige Fälle in der Familie aufgetreten sind, wenden Sie sich bitte an Ihren Arzt, bevor Sie Videospiele auf dem Telefon spielen oder Lichtblitze auf dem Telefon aktivieren.

Kinder müssen bei der Nutzung von Videospielen oder anderen Funktionen, in deren Rahmen Lichtblitze auf Telefonen verwendet werden, von ihren Eltern beaufsichtigt werden. Bei Auftreten eines der folgenden Symptome darf das Gerät nicht weiter verwendet werden, und es muss ein Arzt aufgesucht werden: Augen- oder Muskelzucken, Bewusstlosigkeit, unwillkürliche Bewegungen. Treffen Sie zur Verringerung des Risikos derartiger Symptome folgende Vorkehrungen:

- Spielen Sie nicht oder verwenden Sie keine Lichtblitze, wenn Sie müde sind oder Schlaf benötigen.
- Machen Sie jede Stunde mindestens 15 Minuten Pause.
- Spielen Sie in einem Raum, in dem alle Lichter eingeschaltet sind.
- Spielen Sie in der größtmöglichen Entfernung vom Bildschirm.
- Falls Ihre Hände, Handgelenke oder Arme während des Spielens ermüden oder schmerzen, unterbrechen Sie das Spiel, und ruhen Sie sich mehrere Stunden aus, bevor Sie erneut spielen.
- Falls Hände, Handgelenke oder Arme weiterhin während des Spielens oder nach dem Spielen schmerzen, hören Sie auf zu spielen, und suchen Sie einen Arzt auf.

Beim Spielen auf dem Telefon treten unter Umständen Beschwerden an Händen, Armen, Schultern, Genick oder anderen Körperteilen auf. Befolgen Sie die Anweisungen, um Probleme wie Sehnenentzündung, Karpaltunnelsyndrom oder andere Muskel-Skelett-Erkrankungen zu vermeiden.



Dauerhafte Musik bei voller Lautstärke auf dem Musik-Player kann zu Gehörschäden führen. Legen Sie die Lautstärke des Telefons mit Bedacht fest. Verwenden Sie nur Kopfhörer, die von TCT Mobile Limited und seinen Geschäftspartnern empfohlen wurden.





• DATENSCHUTZ:

Halten Sie sich an die Gesetze und Bestimmungen hinsichtlich des Fotografierens und Aufzeichnens von Audio, die in Ihrer Region oder in anderen Regionen gelten, in denen Sie Ihr Mobiltelefon verwenden. Diesen Gesetzen und Bestimmungen zufolge ist es unter Umständen strengstens verboten, andere Personen zu fotografieren und/oder ihre Stimmen oder persönliche Merkmale aufzuzeichnen und zu duplizieren oder zu verteilen, da dies als Verletzung der Privatsphäre gelten kann. Es liegt in der alleinigen Verantwortung des Benutzers, ggf. im Voraus eine Genehmigung einzuholen, um private oder vertrauliche Gespräche anderer Personen aufzuzeichnen oder Personen fotografieren zu dürfen. Der Hersteller, Verkäufer oder Händler Ihres Mobiltelefons (einschließlich des Netzbetreibers) schließt jegliche Haftung für Schäden aus, die durch die unangemessene Verwendung des Mobiltelefons entstehen.

• AKKU:

Vor der Entnahme des Akkus aus dem Telefon muss das Telefon ausgeschaltet werden.

Halten Sie sich bei der Verwendung des Akkus an die folgenden Anweisungen:

- Versuchen Sie nicht, den Akku zu öffnen, da dies zu giftigen Dämpfen sowie zu Verbrennungen führen kann.
- Stechen Sie kein Loch in den Akku, zerlegen Sie ihn nicht, und verursachen Sie keinen Kurzschluss.
- Verbrennen Sie den verbrauchte Akku nicht, und entsorgen Sie ihn nicht im Hausmüll. Bewahren Sie ihn außerdem nicht bei Temperaturen über 60 °C auf.

Akkus müssen gemäß den vor Ort geltenden Umweltbestimmungen entsorgt werden. Verwenden Sie den Akku nur für den Zweck, für den er entwickelt wurde. Verwenden Sie keine beschädigten Akkus oder Akkus, die nicht von TCT Mobile Limited und/oder seinen Geschäftspartnern empfohlen wurden.



Dieses Symbol auf dem Telefon, dem Akku und dem Zubehör bedeutet, dass diese Produkte am Lebensende zu einer Sammelstelle gebracht werden müssen.

- Kommunales Abfallentsorgungszentrum mit spezifischen Behältern für diese Gegenstände
- Sammelstelle am Verkaufsort

Sie werden anschließend wiederverwertet. Dadurch wird verhindert, dass bestimmte Substanzen in die Umwelt gelangen, und die Komponenten können erneut verwendet werden.

In EU-Ländern gilt:

Die Sammelstellen sind kostenlos.

Alle Produkte mit diesem Zeichen müssen zu diesen Sammelstellen gebracht werden.

In Ländern außerhalb der EU gilt:

Gegenstände mit diesem Symbol dürfen nicht in normalen Behältern entsorgt werden, wenn Ihre Region über entsprechende Recycling- und Sammelstellen verfügt; stattdessen müssen sie zu diesen Sammelstellen gebracht werden, damit sie wiederverwertet werden können.

ACHTUNG: WIRD DER AKKU DURCH EINEN FALSCHEN TYP ERSETZT, BESTEHT EXPLOSIONSGEFAHR. ENTSORGUNG VERWENDETER AKKUS ENTSPRECHEND DEN ANWEISUNGEN.





• **LADEGERÄTE**

Über das Stromnetz versorgte Ladegeräte können in einem Temperaturbereich zwischen 0 °C und 40 °C verwendet werden.

Die Ladegeräte für Ihr Mobiltelefon entsprechen den Sicherheitsstandards für die Verwendung von IT- und Bürogeräten. Sie entsprechen zudem der Ecodesign-Richtlinie 2009/125/EC. Aufgrund unterschiedlicher elektrischer Spezifikationen funktioniert ein in einer bestimmten Region erworbenes Ladegerät unter Umständen in einer anderen Region nicht. Verwenden Sie Ladegeräte ausschließlich gemäß ihrer Bestimmung.

• **FUNKWELLEN:**

Alle Mobiltelefonmodelle müssen vor der Markteinführung über einen Nachweis der Einhaltung internationaler Standards (ICNIRP) oder der EU-Direktive 1999/5/ EC (R&TTE) verfügen. Der Schutz von Gesundheit und Sicherheit des Benutzers und anderer Personen ist eine grundlegende Voraussetzung dieser Standards bzw. dieser Direktive.

DIESES GERÄT ERFÜLLT DIE INTERNATIONALEN RICHTLINIEN HINSICHTLICH DER BELASTUNG DURCH FUNKWELLEN.

Von Ihrem mobilen Gerät werden Funkwellen gesendet und empfangen. Bei der Entwicklung wurde darauf geachtet, dass die durch internationale Richtlinien empfohlenen Grenzwerte für die Belastung durch Funkwellen (elektromagnetische Hochfrequenzfelder) nicht überschritten werden. Die Richtlinien wurden von einer unabhängigen wissenschaftlichen Organisation (ICNIRP) erarbeitet und enthalten einen großzügigen Sicherheitsfaktor, um die Sicherheit aller Personen unabhängig von Alter und Gesundheitszustand zu gewährleisten.

In den Richtlinien zur Belastung durch Funkwellen wird die Maßeinheit SAR (spezifische Absorptionsrate) verwendet. Der SAR-Grenzwert für mobile Geräte liegt bei 2 W/kg.

Die SAR-Tests werden in standardmäßigen Gebrauchspositionen und mit der zertifizierten maximalen Sendeleistung des Geräts auf allen getesteten Frequenzbändern durchgeführt. SAR-Maximalwerte gemäß ICNIRP-Richtlinien für dieses Gerätemodell:

Angaben zum maximalen SAR-Wert für dieses Modell und zu den Testbedingungen		
SAR (Kopf)	UMTS 2100+WLAN+Bluetooth	0,586 W/kg
SAR (am Körper)	GSM 900+WLAN+Bluetooth	0,596 W/kg

Die tatsächlichen SAR-Werte bei der Verwendung des Geräts liegen üblicherweise deutlich unter den hier angegebenen Werten. Aus Effizienzgründen sowie zur Verringerung von Interferenzen im Netzwerk wird die Betriebsleistung des mobilen Geräts automatisch verringert, wenn für einen Anruf nicht die maximale Leistung benötigt wird. Je niedriger die Ausgangsleistung des Geräts, desto niedriger der SAR-Wert.

SAR-Tests bei am Körper getragenen Gerät wurden mit einem Abstand von 1,5 cm ausgeführt. Zur Einhaltung der Grenzwerte für die Belastung durch Funkwellen beim Betrieb des Geräts am Körper muss sich das Gerät mindestens in diesem Abstand zum Körper befinden. Stellen Sie bei Verwendung von Zubehör, das nicht explizit empfohlen wurde, sicher, dass das verwendete Produkt frei von Metall ist und der angegebene Mindestabstand zwischen Telefon und Körper eingehalten wird.





Organisationen wie die Weltgesundheitsorganisation und die amerikanische Food and Drug Administration schlagen vor, zum Verringern der Strahlungsbelastung Freisprecheinrichtungen zu verwenden, wodurch sich das Telefon bei der Nutzung in angemessener Entfernung zu Kopf und Körper befindet. Schränken Sie alternativ die Verwendung des Telefons ein.

Weitere Informationen finden Sie auf www.alcatelonetouch.com.

Weitere Informationen über elektromagnetische Felder und das Gesundheitswesen stehen auf der folgenden Seite zur Verfügung: <http://www.who.int/peh-emf>.

Das Telefon verfügt über eine integrierte Antenne. Berühren und zerlegen Sie sie nicht, damit eine optimale Funktion gewährleistet ist.

Da Mobiltelefone zahlreiche Funktionen besitzen, können sie auch in anderen Positionen als an Ihrem Ohr verwendet werden. Das Gerät erfüllt die Richtlinien auch, wenn es mit einem Headset oder USB-Datenkabel verwendet wird. Falls Sie ein anderes Zubehörteil verwenden, stellen Sie sicher, dass das verwendete Produkt frei von Metallen ist und das Telefon mindestens im Abstand von 1,5 cm zum Körper verwendet wird.

• LIZENZEN



Das microSD-Logo ist eine Marke.



Die Bluetooth-Wortmarke und -Logos sind Eigentum der Bluetooth SIG, Inc., und jegliche Verwendung der Marken durch TCT Mobile Limited und seine Geschäftspartner ist lizenziert. Andere Marken und Markennamen sind Eigentum ihrer jeweiligen Besitzer.

ONE TOUCH 995 Bluetooth QD ID B018738



TouchPal™ und CooTek™ sind Marken von Shanghai HanXiang (CooTek) Information Technology Co., Ltd. und/oder deren Geschäftspartnern.



Das Wi-Fi-Logo ist ein Gütezeichen der Wi-Fi Alliance. Ihr Gerät verwendet eine nicht harmonisierte Frequenz und ist zur Verwendung in allen europäischen Ländern vorgesehen. WLAN kann in der EU in geschlossenen Räumen ohne Einschränkung verwendet werden, in Frankreich darf es jedoch nicht im Freien verwendet werden.



DLNA®, das DLNA-Logo und DLNA CERTIFIED® sind eingetragene Marken, Warenzeichen oder Zertifizierungsmarken der Digital Living Network Alliance.



Das HDMI-Logo ist eine eingetragene Marke des High Definition Media Input-Standards.

Google, das Google-Logo, Android, das Android-Logo, die Google-Suche™, Google Maps™, Google Mail™, YouTube, Android Market, Google Latitude™ und Google Talk™ sind Marken von Google Inc.





Allgemeine Informationen.....

- **Internetadresse:** www.alcatelonetouch.com
- **Hotline-Nummer:** siehe Broschüre „TCT Mobile Services“, oder besuchen Sie unsere Internetseite.

Auf unserer Internetseite finden Sie häufig gestellte Fragen. Sie können sich auch per E-Mail an uns wenden.

Auf unserer Homepage steht eine elektronische Version dieses Benutzerhandbuchs in englischer Sprache und ggf. auch in anderen Sprachen zur Verfügung:

www.alcatelonetouch.com.

Ihr Telefon ist ein Sende-/Empfangsgerät, das in GSM/GPRS/EDGE in Quad-Band mit 850/900/1800/1900 MHz oder in UMTS in Dual-Band mit 900/2100 MHz betrieben wird.

CE | 5880

Dieses Gerät erfüllt die grundlegenden Anforderungen und anderen relevanten Bestimmungen der Direktive 1999/5/EC. Die vollständige Konformitätserklärung für Ihr Telefon finden Sie auf unserer Internetseite www.alcatelonetouch.com.



Das Gerät darf in folgenden Ländern betrieben werden:				AT	BE
CY	CZ	DK	EE	FI	FR
DE	GR	HU	IE	IT	LV
LT	LU	MT	NL	PL	PT
SK	SI	ES	SE	GB	IS
LI	NO	CH	BG	RO	TR



Diebstahlschutz ⁽¹⁾

Ihr Telefon wird durch eine IMEI (Seriennummer) auf dem Verpackungsetikett und im Speicher des Telefons identifiziert. Es wird empfohlen, diese Nummer bei der ersten Verwendung des Telefons zu notieren. Geben Sie * # 0 6 # ein, und bewahren Sie die Nummer an einem sicheren Ort auf. Die Nummer wird unter Umständen von der Polizei oder dem Betreiber angefordert, falls das Telefon gestohlen wird. Mit dieser Nummer kann Ihr Mobiltelefon gesperrt und eine Nutzung durch Dritte selbst mit einer anderen SIM-Karte verhindert werden.

⁽¹⁾ Wenden Sie sich an den Netzbetreiber, um die Verfügbarkeit des Dienstes zu überprüfen.





Haftungsausschluss

Je nach Softwareversion des Telefons oder spezifischer Betreiberdienste ergeben sich unter Umständen gewisse Unterschiede zwischen der Beschreibung im Benutzerhandbuch und der tatsächlichen Bedienung des Telefons.

TCT Mobile kann weder für solche Unterschiede noch für mögliche Folgen haftbar gemacht werden; die Haftung liegt allein beim Betreiber.

Dieses Gerät enthält möglicherweise Materialien (einschließlich Anwendungen und Software in ausführbarer Form oder als Quellcode), die von Drittanbietern zur Integration in dieses Gerät übergeben wurden ("Drittanbietermaterialien"). Alle Drittanbietermaterialien auf diesem Gerät werden in der vorliegenden Form bereitgestellt, ohne Garantie jeglicher Art, weder ausdrücklich noch impliziert, einschließlich der implizierten Garantien der Marktgängigkeit, Eignung für einen bestimmten Zweck oder Nutzen/für eine bestimmte Drittanbieteranwendung, Interoperabilität mit anderen Materialien oder Anwendungen des Käufers und Einhaltung der Urheberrechte. Der Käufer bestätigt, dass TCT Mobile alle für einen Hersteller von Mobilgeräten geltenden Qualitätsverpflichtungen hinsichtlich geistiger Eigentumsrechte erfüllt. TCT Mobile ist keinesfalls verantwortlich für die Nichtverwendbarkeit oder fehlende Funktionsfähigkeit von Drittanbietermaterialien auf diesem Gerät oder in Kombination mit anderen Geräten des Käufers. TCT Mobile schließt im maximal rechtlich zulässigen Ausmaß sämtliche Haftung für etwaige Ansprüche, Forderungen, Gesuche oder Aktionen und insbesondere (aber nicht beschränkt auf) rechtswidrige Handlungen unter einer beliebigen Haftbarkeitstheorie aus, die aus der Verwendung mit beliebigen Mitteln oder versuchter Verwendung derartiger Drittanbietermaterialien entstehen. Darüber hinaus fallen für die vorliegenden Drittanbietermaterialien, die kostenlos von TCT Mobile bereitgestellt werden, unter Umständen später Kosten für Upgrades und Updates an. TCT Mobile lehnt jegliche Verantwortung für derartige Zusatzkosten ab. Diese sind ausschließlich vom Käufer zu tragen. Die Verfügbarkeit der Anwendungen kann je nach Verwendungsland und Betreiber variieren; die Liste möglicher Anwendungen und Software, die mit den Geräten bereitgestellt wird, stellt in keiner Weise eine Verpflichtung durch TCT Mobile dar, sondern dient lediglich der Information des Käufers. Daher kann TCT Mobile nicht für die fehlende Verfügbarkeit der vom Käufer gewünschten Anwendungen haftbar gemacht werden, da die Verfügbarkeit vom Land und Betreiber des Käufers abhängt. TCT Mobile behält sich das Recht vor, jederzeit Drittanbietermaterialien ohne vorherige Ankündigung seinen Geräten hinzuzufügen oder von diesen zu entfernen; TCT Mobile kann keinesfalls vom Käufer für etwaige Folgen eines solchen Entfernens für den Käufer hinsichtlich der Verwendung oder versuchten Verwendung derartiger Anwendungen oder Drittanbietermaterialien haftbar gemacht werden.





Garantie

Unter die Telefongarantie fallen sämtliche Defekte und Störungen, die bei normaler Verwendung während des Garantiezeitraums von zwölf Monaten⁽¹⁾ ab Kaufdatum (Originalrechnung) entstehen.

Für Akkus⁽²⁾ und Zubehörteile, die mit dem Telefon verkauft wurden, besteht eine Garantie für sämtliche Defekte, die während der ersten sechs (6) Monate⁽¹⁾ ab Kaufdatum (Originalrechnung) entstehen.

Bei Telefondefekten, die eine normale Verwendung verhindern, muss der Händler unverzüglich informiert und ihm muss das Telefon mit dem Kaufbeleg vorgelegt werden.

Falls der Defekt bestätigt wird, wird das Telefon oder ein Teil davon entweder ersetzt oder repariert. Auf das reparierte Telefon sowie auf reparierte Zubehörteile wird eine einmonatige (1) Garantie für den gleichen Defekt gewährt. Die Reparatur oder der Austausch kann unter Verwendung instand gesetzter Komponenten mit gleichem Funktionsumfang erfolgen.

Diese Garantie ist auf die Kosten für Material und Arbeit beschränkt.



⁽¹⁾ Der Garantiezeitraum kann je nach Land variieren.

⁽²⁾ Die Lebensdauer wiederaufladbarer Telefonakkus hinsichtlich Gesprächszeit, Standbyzeit und Gesamtlebensdauer hängt von den Nutzungsbedingungen und der Netzkonfiguration ab. Akkus werden als Verbrauchsteile erachtet. Laut Spezifikationen erreichen Sie während der ersten sechs Monate nach dem Kauf und bei etwa 200 Ladevorgängen eine optimale Leistung.





Die Garantie gilt nicht für Defekte am Telefon und/oder Zubehör, wenn folgende Ursachen vorliegen (ohne Einschränkung):

- 1) Nichteinhaltung der Anweisungen zur Verwendung oder Installation beziehungsweise der technischen Standards und Sicherheitsstandards, die in der Region gelten, in der das Telefon verwendet wird
- 2) Herstellung einer Verbindung mit Geräten, die nicht von TCT Mobile Limited bereitgestellt oder empfohlen wurden
- 3) Änderungen oder Reparaturen, die von Personen durchgeführt wurden, die nicht von TCT Mobile Limited oder seinen Geschäftspartnern oder Händlern autorisiert sind
- 4) Schlechtes Wetter, Blitzschlag, Feuer, Feuchtigkeit, Eindringung von Flüssigkeiten oder Nahrungsmitteln, chemische Produkte, Herunterladen von Dateien, Unfälle, Hochspannung, Korrosion, Oxidierung...

Das Telefon wird nicht repariert, wenn Etiketten oder Seriennummern (IMEI) entfernt oder geändert wurden.

Mit Ausnahme dieser begrenzten Garantie beziehungsweise der gesetzlichen Pflichtgarantie in Ihrem Land bestehen keine ausdrücklichen Garantien, weder schriftlich, mündlich oder impliziert.

TCT Mobile Limited oder einer seiner Geschäftspartner haftet keinesfalls für indirekte, zufällig entstandene Schäden oder Folgeschäden jedweder Art, einschließlich, aber nicht beschränkt auf, kaufmännische oder finanzielle Verluste oder Schäden, Datenverluste oder Verlust von Bildern, und zwar im größtmöglichen Umfang, in dem diese Schäden gesetzlich abgelehnt werden können.


Einige Länder/Staaten lassen den Ausschluss oder die Begrenzung indirekter, zufällig entstandener Schäden oder Folgeschäden beziehungsweise die Begrenzung der Dauer implizierter Garantien nicht zu, sodass die oben angegebenen Beschränkungen oder Ausschlüsse für Sie möglicherweise nicht gelten.





Fehlerbehebung.....

Vor der Kontaktaufnahme mit der Kundenbetreuung ist es ratsam, die folgenden Prüfungen vorzunehmen:

- Laden Sie den Akku vollständig (), um den optimalen Betrieb zu ermöglichen.
- Vermeiden Sie das Speichern großer Datenmengen auf dem Telefon, da dies die Leistung beeinträchtigen kann.
- Verwenden Sie die Rücksetzung auf die Werkseinstellungen und das ONE TOUCH Upgrade-Tool zum Durchführen der Formatierung des Telefons oder eines Softwareupdates. Zum Zurücksetzen auf die Werkseinstellungen halten Sie **Taste Lauter** gedrückt und drücken gleichzeitig die **Beenden-Taste**. ALLE Benutzerdaten auf dem Telefon: Kontakte, Fotos, Mitteilungen und Dateien, heruntergeladene Anwendungen gehen dauerhaft verloren. Es ist äußerst ratsam, die Telefondaten und das Profil vollständig zu sichern, bevor Sie eine Formatierung und ein Upgrade durchführen.

Mögliche Ursachen für folgende Fehlermeldungen:

Mein Telefon ist eingefroren oder kann nicht eingeschaltet werden

- Prüfen Sie die Akkukontakte, entfernen Sie den Akku, setzen diesen wieder ein, und schalten dann das Telefon ein.
- Prüfen Sie die Akkuladeanzeige, laden Sie das Gerät mindestens 20 Minuten lang.
- Falls es immer noch nicht funktioniert, setzen Sie das Gerät auf die Werkseinstellungen zurück (wie oben beschrieben).

Mein Telefon reagiert seit mehreren Minuten nicht

- Starten Sie das Telefon neu, indem Sie die Taste **Beenden** drücken.
- Nehmen Sie den Akku heraus, setzen ihn wieder ein, und starten das Telefon dann neu.

Mein Telefon schaltet sich selbst aus

- Stellen Sie sicher, dass die Tastatur gesperrt wird, wenn Sie das Telefon nicht verwenden, und dass die Taste **Beenden** nicht versehentlich beim Entsperrern der Tastatur aktiviert wird.
- Prüfen Sie die Akkuladeanzeige.

Mein Telefon wird nicht ordnungsgemäß geladen

- Verwenden Sie einen Alcatel-Akku und das mitgelieferte Ladegerät.
- Der Akku muss ordnungsgemäß eingesetzt sein. Die Akkukontakte müssen gereinigt werden, wenn sie verschmutzt sind. Der Akku muss eingesetzt sein, bevor Sie das Ladegerät anschließen.
- Der Akku darf nicht vollständig entladen werden. Falls der Akku längere Zeit leer ist, dauert es etwa 20 Minuten, bis das Akkuladesymbol auf dem Display angezeigt wird.
- Der Ladevorgang muss unter normalen Bedingungen (0°C bis +40°C) durchgeführt werden.
- Prüfen Sie im Ausland, ob die Eingangsspannung kompatibel ist.





Mein Telefon kann keine Netzverbindung herstellen oder „Kein Dienst“ wird angezeigt

- Versuchen Sie an einem anderen Standort, eine Verbindung herzustellen.
- Prüfen Sie die Netzabdeckung beim Betreiber.
- Prüfen Sie beim Betreiber, ob die SIM-Karte aktiv ist.
- Wählen Sie das/die verfügbare(n) Netz(e) manuell.
- Stellen Sie zu einem späteren Zeitpunkt eine Verbindung her, falls das Netz überlastet ist.


Mein Telefon kann keine Internetverbindung herstellen

- Prüfen Sie, ob die IMEI-Nummer (*#06# drücken) der auf der Garantiekarte oder der Verpackung aufgedruckten IMEI-Nummer entspricht.
- Der Internetzugangsdienst der SIM-Karte muss verfügbar sein.
- Prüfen Sie die Internetverbindungseinstellungen des Telefons.
- Sie müssen sich an einem Ort mit Netzabdeckung befinden.
- Stellen Sie die Verbindung später oder an einem anderen Standort her.

Ungültige SIM-Karte

- Die SIM-Karte muss ordnungsgemäß eingesetzt sein.
- Der Chip auf der SIM-Karte darf nicht beschädigt oder verkratzt sein.
- Der Dienst der SIM-Karte muss verfügbar sein.

Keine abgehenden Anrufe möglich

- Prüfen Sie, ob Sie eine gültige Nummer gewählt haben, und berühren Sie .
- Prüfen Sie bei internationalen Anrufen die Landes- und Ortsvorwahl.
- Das Telefon muss mit einem Netz verbunden sein, und das Netz darf nicht überlastet und muss verfügbar sein.
- Prüfen Sie den Vertragsstatus beim Betreiber (Guthaben, SIM-Karte gesperrt, usw.).
- Stellen Sie sicher, dass Sie keine abgehenden Anrufe gesperrt haben.
- Das Telefon darf sich nicht im Flugmodus befinden.

Eingehende Anrufe können nicht empfangen werden

- Stellen Sie sicher, dass das Telefon eingeschaltet und mit einem Netz verbunden ist (prüfen Sie die Auslastung und Verfügbarkeit des Netzes).
- Prüfen Sie den Vertragsstatus beim Betreiber (Guthaben, SIM-Karte gesperrt, usw.).
- Stellen Sie sicher, dass Sie eingehende Anrufe nicht weitergeleitet haben.
- Stellen Sie sicher, dass Sie bestimmte Anrufe nicht gesperrt haben.
- Das Telefon darf sich nicht im Flugmodus befinden.

Name/Nummer des Anrufers erscheinen nicht, wenn ein Anruf empfangen wird

- Der Anrufer hat Name oder Nummer verborgen.


Ich kann meine Kontakte nicht finden

- Stellen Sie sicher, dass die SIM-Karte nicht beschädigt ist.
- Stellen Sie sicher, dass die SIM-Karte ordnungsgemäß eingesetzt ist.
- Importieren Sie alle auf der SIM-Karte gespeicherten Kontakte in das Telefon.





Die Tonqualität der Anrufe ist schlecht

- Sie können während eines Telefonats die Lautstärke anpassen, indem Sie die Taste **Lautstärke** drücken.
- Prüfen Sie die Signalstärke des Netzes .
- Stellen Sie sicher, dass Mikrofon, Anschluss und Lautsprecher des Telefons sauber sind.

Ich kann die im Handbuch beschriebenen Funktionen nicht verwenden

- Prüfen Sie beim Betreiber, ob Ihr Vertrag diesen Dienst umfasst.
- Stellen Sie sicher, dass für diese Funktion kein Alcatel-Zubehör erforderlich ist.

Wenn ich in meinen Kontakten eine Nummer auswähle, kann die Nummer nicht gewählt werden

- Prüfen Sie, ob die Nummer korrekt eingegeben wurde.
- Stellen Sie bei Auslandsanrufen sicher, dass Sie die Landesvorwahl eingegeben haben.

Ich kann in meinen Kontakten keinen Kontakt hinzufügen

- Stellen Sie sicher, dass der Kontaktspeicher der SIM-Karte nicht voll ist. Löschen Sie Kontakte oder speichern Sie die Dateien in den Telefonkontakten.

Meine Anrufer können keine Nachrichten auf meiner Mailbox hinterlassen

- Wenden Sie sich an Ihren Netzbetreiber, um die Verfügbarkeit des Dienstes zu prüfen.

Ich kann meine Mailbox nicht anrufen

- Die Mailboxnummer des Betreibers muss ordnungsgemäß unter **Meine Nummern** eingetragen sein.
- Versuchen Sie es später, falls das Netz belegt ist.

Ich kann keine MMS senden und empfangen

- Prüfen Sie die Verfügbarkeit des Telefonspeichers. Dieser könnte voll sein.
- Wenden Sie sich an den Netzbetreiber, um die Verfügbarkeit des Dienstes zu prüfen, und prüfen Sie die MMS-Parameter.
- Prüfen Sie die Nummer des Servercenters oder Ihr MMS-Profil beim Betreiber.
- Das Servercenter ist möglicherweise überlastet, versuchen Sie es später noch einmal.

SIM-Karte durch PIN-Falscheingabe gesperrt

- Wenden Sie sich an den Netzbetreiber, um den PUK/SuperPIN-Code (Personal Unblocking Key) zu erhalten.

Ich kann mein Telefon nicht an den Computer anschließen

- Installieren Sie zuerst Android Manager von Alcatel.
- Der USB-Treiber muss ordnungsgemäß installiert sein.
- Öffnen Sie das Benachrichtigungsfeld, um zu prüfen, ob der Android Manager-Agent aktiviert wurde.
- Prüfen Sie, ob das Kontrollkästchen für USB-Verbindung unter **Einstellungen**\ **Anwendungen**\ **Entwicklung**\ **USB-Verbindung** aktiviert ist.





- Prüfen Sie, ob Ihr Computer die Anforderungen für die Installation des Alcatel Android Manager erfüllt.
- Stellen Sie sicher, dass Sie das richtige Kabel verwenden.

Ich kann keine neuen Dateien herunterladen

- Stellen Sie sicher, dass auf dem Telefon ausreichend Speicherplatz zum Herunterladen frei ist.
- Wählen Sie die microSD-Karte als Speicherort für heruntergeladene Dateien.
- Prüfen Sie den Vertragsstatus beim Betreiber.

Das Telefon kann von anderen per Bluetooth nicht erkannt werden

- Stellen Sie sicher, dass Bluetooth aktiviert und Ihr Telefon für andere sichtbar ist.
- Stellen Sie sicher, dass sich beide Telefone innerhalb der Bluetooth-Reichweite befinden.

So hält der Akku länger

- Halten Sie die vollständige Ladezeit ein (mindestens 3 Stunden).
- Nach einem partiellen Ladevorgang stimmt die Akkuladeanzeige möglicherweise nicht genau. Warten Sie nach dem Entfernen des Ladegeräts mindestens 20 Minuten, um eine genaue Anzeige zu erhalten.
- Schalten Sie die Hintergrundbeleuchtung nicht dauerhaft ein.
- Wählen Sie ein möglichst langes Intervall zum automatischen Abrufen von E-Mails.
- Aktualisieren Sie Nachrichten und Wetterinformationen manuell oder vergrößern Sie das Intervall zum automatischen Abrufen.
- Beenden Sie im Hintergrund ausgeführte Anwendungen, falls diese längere Zeit nicht verwendet werden.
- Deaktivieren Sie Bluetooth, Wi-Fi oder GPS, wenn diese nicht verwendet werden.

Das Telefon erwärmt sich bei längeren Anrufen, beim Spielen, beim Surfen im Internet oder beim Ausführen anderer komplexer Anwendungen

- Dieser Temperaturanstieg ist eine normale Folge der Verarbeitung großer Datenmengen durch die CPU. Nach dem Beenden der oben genannten Aktionen kühlt das Telefon wieder auf die gewohnte Temperatur ab.

ALCATEL ist eine Marke von Alcatel-Lucent
und wird verwendet unter der Lizenz von
TCT Mobile Limited.

© Copyright 2012 TCT Mobile Limited
Alle rechte vorbehalten.

TCT Mobile Limited behält sich das Recht vor, Material
oder technische Daten ohne vorherige Ankündigung
zu ändern.

